

LIVRET D'ACCUEIL DES DOCTORANTS

ANNÉE **2017-2018**

**CENTRE D'HISTOIRE SOCIALE
DU XX^e SIÈCLE**

UMR 8058
DIRECTRICES : PASCALE GOETSCHÉL
& SYLVIE THÉNAULT

ÉCOLE DOCTORALE 113
DIRECTRICE : CHRISTINE LEBEAU

CHS
XX^e siècle

● Mot de la direction	3
● Mot des représentants des doctorants	4
● À faire après l'inscription	4
● Financer sa recherche	6
● Organigramme du Centre d'histoire sociale	6
● Le Centre d'histoire sociale du xx ^e siècle	7
● La vie doctorale au CHS	8
● La bibliothèque Jean-Maitron	9
● L'École doctorale d'histoire (ED 113)	10
● Contacts utiles	12

adresse : 9, rue Malher, 75004 Paris
métro : ligne 1 • Saint-Paul le Marais
bus : 69, 96, 76

tél. secrétariat : 33 (0)1 44 78 33 84
fax : 33 (0)1 44 78 33 98

3^e, 5^e et 6^e étages pour les bureaux
et la bibliothèque Jean-Maitron



MOT DE LA DIRECTION

UMR 8058

DIRECTRICES : PASCALE GOETSCHEL
& SYLVIE THÉNAULT

Il n'est pas toujours aisé de se repérer dans les arcanes des institutions de recherche qui vous concernent. En tant que doctorant-e, inscrit-e à l'université de Paris 1 Panthéon-Sorbonne, vous êtes rattaché-e à une École doctorale, mais aussi à un laboratoire de recherche. Le Centre d'histoire sociale du XX^e siècle (unité mixte de recherche, UMR 8058, CNRS/Paris 1) est l'un des principaux laboratoires d'histoire contemporaine actuellement existants. Votre directeur de thèse en étant membre, vous en faites également partie. Tout comme des chercheurs, des enseignants-chercheurs et des agents administratifs.

Ce livret a pour objectif de vous présenter ces diverses institutions et les possibilités qu'elles vous offrent pour la réalisation de votre travail, tant au plan matériel que scientifique. À quels financements pouvez-vous prétendre, de quelles ressources documentaires disposez-vous, quels séminaires, quels colloques et journées d'études peuvent vous intéresser, où trouver les informations susceptibles de vous être utiles, qui sont vos interlocuteurs dans les diverses instances auxquelles vous êtes rattaché-e ? Autant de questions qu'il nous a semblé important de traiter.

Pour faciliter les échanges et faire du CHS un lieu d'accueil ouvert aux préoccupations des doctorant-e-s, des séminaires de doctorants sont organisés au cours de l'année et une journée des doctorant-es se déroule en fin de chaque année universitaire.

Outre la dimension pratique qui vous est présentée ici, il ne faut jamais oublier qu'un laboratoire est aussi un lieu de sociabilité et de convivialité, de réflexion intellectuelle et de discussion.

À vous, si vous le souhaitez, d'en disposer.

MOT DES REPRÉSENTANTS DES DOCTORANTS

SÉBASTIEN JOLIS,
GUILLAUME ROUBAUD-QUASHIE

À FAIRE APRÈS L'INSCRIPTION

Nous vous proposons cette brochure parce que la vie de doctorant est parfois labyrinthique et un fil d'Ariane n'est jamais inutile...

Doctorant-e de l'université Paris-1 Panthéon-Sorbonne, vous relevez de l'université et de son UFR d'histoire (09) pour une part du volet administratif (inscription annuelle) et, surtout, de l'École doctorale d'histoire ED113, qui rassemble tous les doctorants en histoire de l'université. Doctorant-e en histoire contemporaine au sein du Centre d'histoire sociale du xx^e siècle, vous êtes aussi membre à part entière du laboratoire.

Ce livret présente ces différentes structures, leurs exigences mais aussi les possibilités qu'elles vous offrent pour la poursuite la plus aboutie de vos travaux de recherche.

Bonne lecture et belle aventure doctorale !

Remplir la fiche d'informations du laboratoire

Encore un effort ! Une fois les démarches pour l'inscription effectuées (il faut les renouveler tous les ans), il faut vous faire connaître ainsi que votre recherche.

Cela passe par un instrument central : la **fiche d'informations** qui se trouve sur le site du laboratoire <http://chs.univ-paris1.fr/> dans l'espace doctorants, puis dans « informations générales », et qui est également distribuée à la réunion de rentrée en novembre.

Une fois remplie, elle doit être rapportée au secrétariat (Thérèse Lortolary*).

Elle vous permet d'entrer de plain-pied dans le CHS comme membre à part entière : dans le jargon, vous entrez dans Réséda, logiciel géré, pour notre laboratoire, par Thérèse Lortolary, secrétaire du CHS. Vous pourrez donc être contacté-e facilement et recevoir l'information du laboratoire.

Plus encore, elle vous offre une visibilité précieuse et très utile pour vos recherches grâce à l'annuaire des doctorants et à l'espace qui lui est dédié sur le site du laboratoire (sous la responsabilité de Françoise Blum*).

De ce point de vue, prenez le réflexe : à chaque initiative scientifique (une communication à un colloque, une journée d'étude, un séminaire, publication...), inscrivez-la et mettez à jour votre espace personnel sur le site, en lien avec Françoise Blum.

Note : Les astérisques renvoient à la page 12 « contacts utiles ».

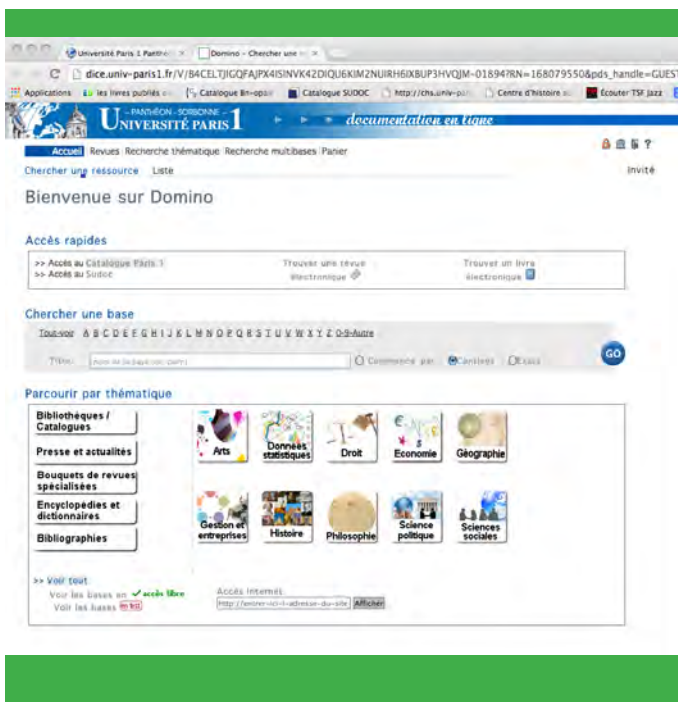
Faire un sort à votre adresse universitaire

Comme étudiant de l'université Paris-1 Panthéon-Sorbonne, vous disposez d'une **adresse prenom.nom@etu.univ-paris1.fr**

Si vous venez de rejoindre l'université, il vous faut **absolument activer cette adresse** (<https://ent.univ-paris1.fr/activation>). Si vous étiez déjà à Paris-1, elle doit être d'ores et déjà activée.

C'est cette seule adresse dont dispose l'École doctorale et c'est à cette seule adresse que vous serez envoyées toutes les informations importantes de l'École: informations relatives aux bourses et activités de l'École, aux modalités (parfois impératives!) d'inscription, ré-inscription, etc. Il convient donc de la consulter régulièrement.

Si vous ne souhaitez pas la consulter spécifiquement, préférant centraliser les informations dans une seule messagerie, il faut alors faire un renvoi automatique des messages envoyés à votre adresse malix.univ-paris1.fr vers votre adresse électronique usuelle. Pour ce faire, il suffit de se connecter (<https://etu.univ-paris1.fr/>), de cliquer sur l'un des six gros boutons placés en bas de l'écran: « redirection ». Ne reste plus qu'à



indiquer votre adresse usuelle après « Mettre en place une redirection vers: » et à soumettre votre demande après avoir rappelé votre mot de passe dans l'espace idoine.

Cette adresse vous sera précieuse pour pouvoir bénéficier de l'accès distant aux très riches ressources documentaires numériques offertes par Paris 1 par le biais de son **portail Domino**. Vous y trouverez le catalogue de Paris 1, le sudoc, des bouquets de revues spécialisées (ex. Cairn, jstor...) et de livres électroniques, des accès à la presse (europresse), des encyclopédies et des dictionnaires en ligne, par exemple le maitron (<http://maitron-en-ligne.univ-paris1.fr/>). Il vous suffira d'utiliser votre identifiant (login) et votre mot de passe (pour l'accès distant). Pensez également à consulter la page du **site internet de l'UFR** d'histoire dédiée à la documentation (<http://www.univ-paris1.fr/ufr/ufr09/>)

Depuis le 6 juillet 2017, les étudiants entrants à l'université Paris1 Panthéon-Sorbonne disposent d'une adresse de messagerie de la forme « prenom.nom@etu.univ-paris1.fr) au lieu de prenom.nom@malix.univ-paris1.fr).

Pour ceux qui disposent déjà d'une adresse de messagerie avec l'ancien format (@malix.univ-paris1.fr) la bascule vers le nouveau suffixe (@etu.univ-paris1.fr) se fait progressivement lors de leur réinscription administrative. Ils sont individuellement prévenus par courriel du changement. La réception des messages envoyés aux anciennes adresses (@malix.univ-paris1.fr) continuera de fonctionner.



FINANCER SA RECHERCHE

Financements de longue durée

L'essentiel des financements pérennes de recherche doctorale sont engagés au commencement même de la thèse notamment les contrats doctoraux de l'université Paris 1.

De nombreuses autres bourses existent, à l'initiative de structures variées : communautés inter établissements universitaires (Condorcet), collectivités territoriales (région Île-de-France, Paris), fondations, associations, sociétés savantes, entreprises... Un recensement exhaustif est difficile, d'autant que le paysage est mouvant. Néanmoins, des informations à ce sujet vous seront dispensées par l'École doctorale et le laboratoire, via en particulier par la *lettre d'information du CHS*, tout au long de l'année : soyez-y attentifs !

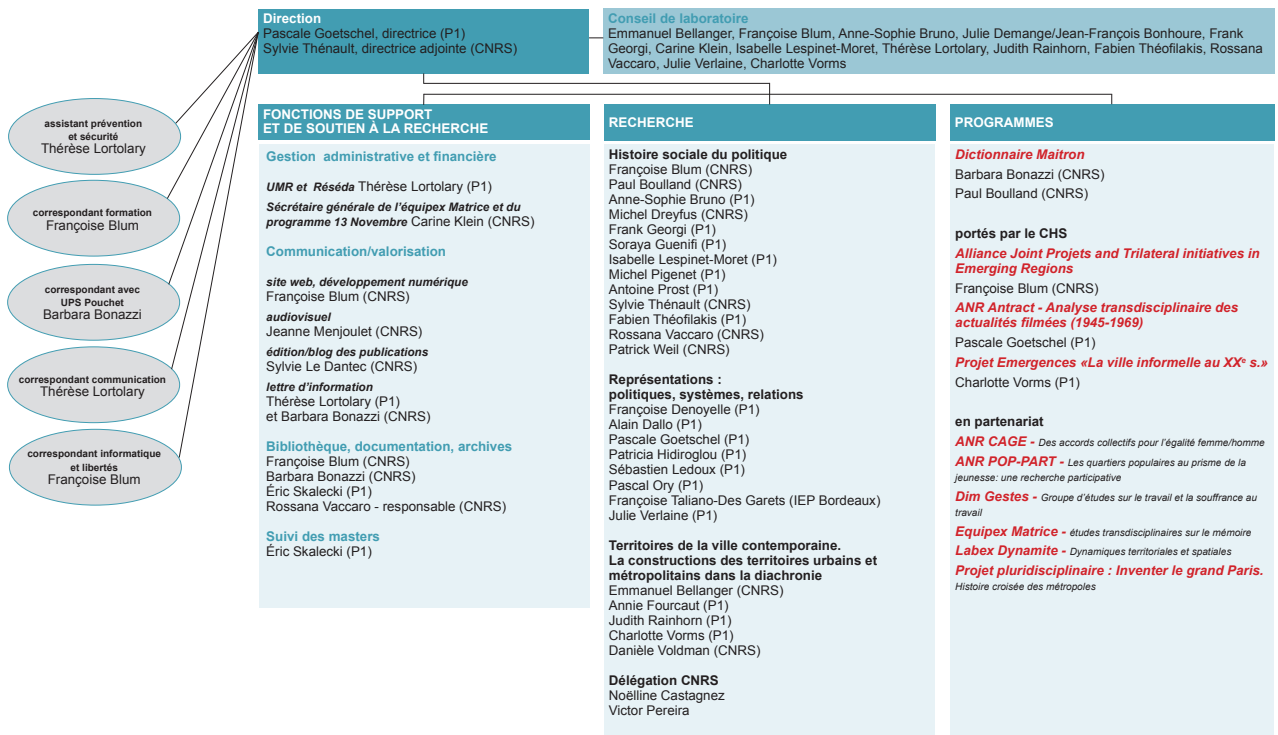
Financements ponctuels

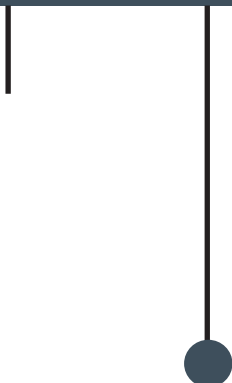
Comme doctorant du Centre d'histoire sociale du XX^e siècle, vous avez à votre disposition un budget annuel d'environ 200 euros. Cette somme peut être mobilisée pour payer des déplacements en vue de consulter des archives, d'interroger un témoin, d'assister à un séminaire ou un colloque en province voire à l'étranger. Vos demandes, qui doivent être visées par votre directeur de thèse, seront validées par la direction.

Des sommes supplémentaires peuvent être demandées dans le cadre de projets spécifiques, notamment sur le plan international (collège doctoral franco-allemand, programme Alliance avec la Columbia University of New York...). Elles pourront faire l'objet d'un arbitrage si elles sont trop nombreuses.

Dans tous les cas, les démarches doivent être faites auprès de Thérèse Lortolary.

CHS ITC Organigramme CHS du XX^e siècle • UMR8058 • novembre 2017





LE CENTRE D'HISTOIRE SOCIALE DU XX^e SIÈCLE (CHS)

Présentation

Le CHS a été fondé il y a près de cinquante ans par l'historien du mouvement ouvrier Jean Maitron, avec le concours de la figure de proue de l'histoire économique et sociale qu'était alors Ernest Labrousse.

Actuellement dirigé par Pascale Goetschel* et Sylvie Thénault*, le laboratoire est organisé autour de trois pôles de recherche : l'histoire sociale du politique dans les sociétés contemporaines (pôle 1), celle des représentations (pôle 2) et celle des territoires de la ville contemporaine (pôle 3). Ces perspectives de recherche ont en commun d'être attentives aux enjeux politiques et sociaux contemporains, de s'appliquer à en retracer la genèse et à saisir le rôle et le point de vue des acteurs, citoyens et collectifs de divers ordres.

En outre, sont adossés au CHS : le Maitron (Dictionnaire biographique. Mouvement ouvrier, mouvement social), l'ANR Antract, Inventer le grand Paris, Alliance Joint Projects, La ville informelle, le labEx Dynamite (Dynamiques territoriales et spatiales).

Organisation du laboratoire

Les trois pôles rassemblent l'intégralité des chercheurs du CHS.

Il faut mentionner également le volet de supports et de soutien de la recherche. Thérèse Lortolary pilote l'ensemble de la gestion administrative et financière du laboratoire. C'est votre référente pour toutes ces questions. Communication et valorisation numériques sont gérées, pour ce qui concerne les doctorants, par Sylvie Le Dantec* et Françoise Blum. Si vous publiez un ouvrage ou coordonnez un dossier de revue, signalez-le à Sylvie Le Dantec : c'est la personne qui anime le blog des publications du CHS. Pour tout ce qui relève du site du CHS, Françoise Blum est votre interlocutrice.

Enfin, reste le vaste domaine de la bibliothèque, de la documentation et des archives qui appelle de plus amples développements. Nous renvoyons donc à la page 9 « La bibliothèque Jean-Maitron ».

Toutes les catégories du personnel du CHS sont représentées dans l'organe de direction du CHS : le conseil de laboratoire. Comme doctorants, à

échéance régulière, vous éliez vos représentants. Actuellement, il s'agit de Julie Demange* et Jean-François Bonhoure*.

Temps forts

La vie du CHS est ponctuée de plusieurs moments collectifs.

L'assemblée générale de nouvelle année dite aussi « AG de la galette », du fait de ce qui y est offert à manger, obéit aux mêmes principes. Enfin, l'AG de l'été conclut l'année universitaire. Comme à chaque AG, la vie du laboratoire y est discutée, les grandes initiatives y sont exposées, mais, en outre, un temps de réflexion spécifique est organisé autour d'une thématique de recherche ; c'est aussi l'occasion pour les chercheurs invités de se présenter. Ces temps constituent des moments de sociabilité, de rencontres, d'échanges, et des plongées dans la fabrique de la vie universitaire.

Enfin, deux ou trois demi journées de laboratoire, sous la responsabilité de Pascale Goetschel, permettent aux chercheurs du laboratoire de se rencontrer, autour des travaux qui sont les leurs. Séminaire relativement informel mais riche, il est ouvert aux doctorants et il est recommandé d'y participer.

La Lettre d'information

Beaucoup d'événements, beaucoup de dates... Pour nous aider à ne rien rater, chaque mois, la lettre d'information du CHS est envoyée à tous les membres du laboratoire, à l'initiative de Thérèse Lortolary et Barbara Bonazzi*. Elle est en outre disponible sur le site (<http://chs.univ-paris1.fr/spip.php?article629>).

Elle fait le point sur l'agenda des événements à venir, recense les appels à projet, les bourses, les publications, etc. En un mot, elle fait le point sur toute l'actualité du CHS. En conséquence, un espace est logiquement dédié aux doctorants, c'est la rubrique « Nouvelles de la vie étudiante ».

LA VIE DOCTORALE AU CHS

Principes

Évidemment, la vie doctorale, c'est sans doute d'abord la recherche, la consultation et la méditation solitaires des archives, de la bibliographie. Reste que les doctorants sont, répétons-le, tous membres à part entière du laboratoire.

Surtout, doctorants du CHS, nous sommes confrontés à un certain nombre de questions communes : questions sur la thèse en elle-même sur le plan méthodologique, questions sur les activités doctorales périphériques à la thèse (colloques, publications, etc.), questions plus historiographiques aussi.

Il est enfin toujours utile de sortir de l'isolement doctoral, en confrontant ses idées, partageant ses difficultés, ses doutes. L'échange entre doctorants du CHS est d'autant plus utile que nous travaillons toutes et tous dans des domaines qui gardent une certaine proximité. Comment tout cela se traduit-il ?

Sur Internet

Les doctorants disposent d'un espace sur le site du CHS (<http://chs.univ-paris1.fr/spip.php?rubrique40>). Y figure l'annuaire des doctorants, à remplir et tenir à jour, en lien avec Françoise Blum (voir « À faire après l'inscription »). Y figurent également les informations générales avec toute l'actualité de la vie doctorale. Enfin, parce que c'est l'issue logique de notre travail, les soutenances y sont annoncées – penser à indiquer la date et toutes les informations utiles à Françoise Blum, dès que vous les avez.

Sur Internet toujours, la section doctorale de la Lettre d'information mensuelle du CHS « Nouvelles de la vie étudiante » (voir Le Centre d'histoire sociale du xx^e siècle – CHS). C'est le moyen le plus facile pour les doctorants pour communiquer. Si vous souhaitez qu'une information susceptible d'intéresser les doctorants y figure, écrivez aux représentants des doctorants du CHS.

Temps forts (journée de rentrée ; journée d'été)

La vie doctorale est bien remplie et il n'est pas facile de nous retrouver largement. Aussi avons-nous retenu l'option de nous voir peu mais bien.

Plusieurs temps forts existent donc pour les doctorants : deux ou trois séminaires annuels. Cette dernière mêle les aspects les plus méthodologiques et pratiques aux questions plus historiographiques. Organisée par les doctorants eux-mêmes – une réunion de préparation ouverte à toutes et tous se tient en amont – qui en fixent le programme et les principes, elle permet un échange entre doctorants, mais aussi avec les chercheurs du laboratoire. Pour information, voici le programme de celle que nous avons organisée en 2017.

PROGRAMME

Organisateurs Julie Demange et Jean-François Bonhoure

9h-9h30 Accueil

Autour de la thèse : informations pratiques, outils et ressources

9h30-10h *Présentation de la nouvelle organisation du doctorat*

10h-11h *Présentation des activités du PIREH (Pôle informatique de recherche et d'enseignement en Histoire) de Paris 1*, par Gaëtan Bonnot et Léo Dumont

11h-11h45 *Présentation des ressources et des services aux chercheurs de l'Inathèque*, par Géraldine Poels

11h45-12h30 *Panorama des ressources documentaires proposées par Paris 1*, par Barbara Bonnazi

La thèse en pratique : thèmes, méthodologies et discussions

14h-14h30 *Présentation des nouveaux doctorants et de leurs sujets de thèses*

14h30-15h30 *La place des entreprises : structures, cadres et objets d'étude*.

Florian Moine : « La maison d'édition belge Casterman ».

Modératrice : Isabelle Lespinet-Moret

15h45-17h *Les politiques publiques sociales, culturelles*.

Adeline Blaszkiewicz : « Les politiques sociales liées aux ouvrières dans le secteur de l'armement en temps de guerre ».

Lidia Lesnykh : « Le sport universitaire lors de l'exposition universelle de 1937 ».

Modératrice : Judith Rainhorn

Les représentants des doctorants

Julie Demange* et/ou Jean-François Bonhoure* sont les actuels représentants des doctorants du CHS. Vous pouvez les contacter à tous propos et tous sujets, pour poser des questions mais aussi formuler des propositions.

Chargés d'assurer le lien avec la direction du laboratoire, ils sont aussi à votre disposition pour aider à animer la vie doctorale du CHS plus globalement. Élus à chaque renouvellement de la direction du CHS (tous les 5 ans), ils font l'objet d'une élection partielle en cas de départ sans suppléance.

Présentation

Bibliothèque du laboratoire, la bibliothèque Jean-Maitron a un fonds à l'image du laboratoire : un riche fonds en histoire sociale et en histoire du Mouvement ouvrier, hérité des orientations de son fondateur, Jean Maitron ; mais aussi un fonds diversifié, à l'image du laboratoire lui-même.

Singularité, cette bibliothèque dispose d'un très riche fonds composé des études de second cycle (maîtrises, masters...) soutenues dans ce laboratoire. D'un apport notable, ils peuvent être utilement sollicités pour vos recherches.

Enfin, la bibliothèque est un important centre d'archives constitué grâce aux dons d'organismes politiques et syndicaux et de simples militants.

Résumons :

- 15 000 ouvrages spécialisés, souvent dons de particuliers et d'institutions ;
- 2 000 titres de périodiques dont 200 vivants. Il s'agit pour la plupart de publications syndicales et politiques émanant d'organisations militantes diverses, françaises et étrangères (organes, lettres d'information, revues, etc.) ;
- 3 000 travaux inédits d'étudiants : thèses, maîtrises, masters soutenus depuis 1947 dans les universités de Paris et province. Cette collection est unique en France et elle s'enrichit chaque année des nombreux masters concourant au « prix Maitron ». Il s'agit d'un concours institué par l'Université de Paris 1 et l'UNSA en l'honneur de Jean Maitron qui prime le meilleur master de l'année en histoire sociale ;
- une importante collection de comptes rendus de congrès politiques et syndicaux ;
- une importante collection de brochures, pour certaines introuvables ailleurs ;
- 70 fonds d'archives de militants, d'organisations politiques et syndicales léguées au centre par les militants eux-mêmes ou les familles de ceux-ci à leur disparition ;
- plusieurs milliers de documents inédits relevant de la « littérature grise » : actes de colloques, rapports scientifiques, etc.

L'équipe

Rossana Vaccaro, Françoise Blum, Barbara Bonazzi*, Éric Skalecki constituent l'équipe qui vous accueillera.

Vos droits

Comme membre du CHS, vous avez la possibilité d'emprunter des ouvrages. Il suffit pour cela de le signaler à Rossana Vaccaro et indiquer ses références, votre nom et la date d'emprunt dans le cahier placé à l'entrée de la bibliothèque et que Rossana Vaccaro ne manquera pas de vous indiquer si vous peinez à le trouver...

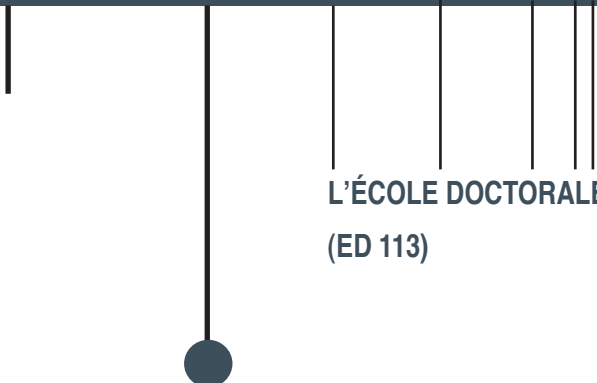
De la même manière, vous pouvez signaler à Rossana Vaccaro les ouvrages dont la bibliothèque pourrait utilement se porter acquéreuse.

Informations pratiques

Installée 9, rue Malher (6^e étage), la bibliothèque est ouverte le lundi de 10 à 19 heures et du mardi au vendredi de 14 à 17 heures

Elle est fermée en août et pendant les vacances universitaires.

Le catalogue est disponible ici : <http://catalogue.univ-paris1.fr/>. Sélectionnez « CHS » dans le menu déroulant optionnel des bibliothèques de l'université Paris-1 Panthéon-Sorbonne.



L'ÉCOLE DOCTORALE D'HISTOIRE (ED 113)

Présentation

L'École doctorale d'histoire rassemble tous les doctorants d'histoire de l'université Paris-1 Panthéon-Sorbonne.

C'est la structure spécifiquement consacrée aux doctorants et au doctorat d'histoire de l'université. Tous les doctorants en histoire en relèvent. Sur le plan administratif et scientifique, c'est ici que beaucoup se joue.

Le parcours doctoral, notamment, s'y décide : que doit faire un doctorant pour se voir délivrer un diplôme de doctorat d'histoire ? Quelles tâches donnent droit à des ECTS (European Credits Transfer System) ? Lesquelles, non ? Quelles obligations, quelles suggestions, quelles possibilités ?

C'est à l'ED que la vie doctorale de l'université se décide et c'est là qu'une part importante se vit (voir *infra*).

Organisation de l'ED 113

L'ED dispose d'un conseil scientifique composé de représentants (1 titulaire et 1 suppléant) de chacun des laboratoires de l'université, de la direction de l'UFR d'histoire, de 5 représentants des doctorants (voir *infra*), d'un collège de 8 personnalités extérieures (issues des mondes scientifique, économique et social).

L'équipe de direction resserrée est composée de Christine Lebeau* (directrice), François Chausson* (directeur adjoint), de Christine Ducourtieux* (documentation, communication) et de Noémie Rubello* (**responsable administrative à qui vous devez vous adresser en priorité**).

Activités

Les activités de l'ED sont de trois ordres.

Le premier d'entre eux est l'information relative à toute l'actualité des financements et des projets doctoraux. Il s'incarne principalement dans le site de l'École doctorale (<http://www.univ-paris1.fr/ecoles-doctorales/ed-histoire/>) et les courriers électroniques envoyés par Christine Ducourtieux.

Le deuxième, ce sont les journées d'études : celles des enseignants ; celles des doctorants ; celles plus ponctuelles, souvent internationales (Brésil, Allemagne...) (<http://www.univ-paris1.fr/ecoles-doctorales/ed-histoire/rencontres-scientifiques/>). C'est sur les journées des doctorants qu'on peut s'attarder davantage. Les réunions de l'ED convoquées ponctuellement dans l'année (*via* votre adresse etu.paris1.fr) permettent aux doctorants de proposer des thèmes et de les choisir afin d'établir le programme des journées d'études des doctorants. Deux journées sont organisées dans l'année : l'une à l'automne, l'autre au printemps. Elles se décomposent à chaque fois en deux demi-journées. Celles-ci obéissent à certains principes : au moins trois des quatre périodes canoniques (Antiquité, Moyen Âge, Temps modernes, époque contemporaine) doivent être traitées ; un chercheur extérieur à l'université doit être invité pour discuter les communications. D'une manière générale, ces journées sont entièrement organisées par les doctorants qui fixent le thème des demi-journées et des communications que quatre à cinq d'entre eux y prononceront. Les projets sont présentés, discutés et adoptés lors des réunions de l'ED. L'ED se charge des locaux et du couvert et ne manque pas de donner un coup de main si le besoin se fait sentir. Inutile de dire que l'expérience est enrichissante et très fructueuse. Elle est ouverte à tous. N'hésitez pas : participez, proposez !

Ces demi-journées connaissent une suite et c'est le troisième ordre des activités de l'ED : la publication de la revue Hypothèses. Cette dernière est largement disponible, éditée par les Publications de la Sorbonne et chacun des articles est disponible sur le site [cairn.info](http://www.cairn.info), lui donnant ainsi une très large visibilité (<http://www.cairn.info/revue-hypotheses.htm/>).

Représentants des doctorants

Les doctorants sont bien sûr représentés au sein des instances de direction de l'ED. Vous pouvez les contacter à tous propos et tous sujets, pour poser des questions mais aussi formuler des propositions. Vous pouvez éventuellement mettre en copie les représentants des

doctorants du laboratoire, afin d'assurer une certaine cohérence.

Chargés d'assurer le lien avec la direction du laboratoire, ils sont aussi à votre disposition pour aider à animer la vie doctorale de l'université plus globalement.

Parcours doctoral

Le parcours doctoral en histoire est désormais formalisé. Tous les renseignements à son sujet sont fournis directement par l'école doctorale 113, *via* Noémie Rubello.

Comité de suivi

L'arrêté du 25 mai 2016 prévoit la création d'un comité de suivi pour **TOUS** les doctorants **à partir de la 2e année d'inscription en thèse**.

Le comité de suivi individuel du doctorant veille au bon déroulement du cursus. Il évalue, dans un entretien avec le doctorant, les conditions de sa formation et les avancées de sa recherche. Il formule des recommandations et transmet un rapport de l'entretien au directeur de l'école doctorale, au doctorant et au directeur de thèse. Il veille notamment à prévenir toute forme de conflit, de discrimination ou de harcèlement. Chaque réunion doit faire l'objet d'un rapport écrit. L'entretien, d'une vingtaine de minutes environ, se déroulera selon le schéma commun défini dans le formulaire reproduit ci-dessous. Ce formulaire devra être complété et transmis, par les soins des membres du comité, au doctorant, au directeur de thèse et au secrétariat de l'ED.

Formulaire de comité de suivi

UP1/UFR09/ED113

Comité de suivi de l'ED 113

établi par (nom, prénom, établissement, qualité) :

Comité de suivi de : ...^e année

Nom de l'étudiant-e :

Prénom :

Situation actuelle :

Date de première inscription en doctorat : j/m/an

Sujet de doctorat :

Directrice ou directeur de thèse : M^{me}/M. ...

Co-direction ou co-tutelle : M^{me}/M. ...

1/ Avancement des travaux et rédaction de la thèse (état des lieux de la recherche personnelle ; bilan du travail de rédaction)

2/ Organisation et difficultés rencontrées (organisation du travail ; méthode de recherche ; problèmes de documentation, d'outils informatiques) ; expression et écriture en français ; identifier l'aide dont l'étudiant-e aurait besoin ; moyens) :

3/ Suivi de la thèse et bilan d'étape

a. quelles sont les modalités du travail entre l'étudiant et le/la directeur-trice de recherche ?

b. estimation d'une échéance pour la soutenance

c. aide possible pour faire progresser l'étudiant-e

4/ Observations libres de l'étudiant-e

5/ Pour les doctorants inscrits en 3e année, validation du parcours : oui / non

Conseils et recommandations du comité de suivi :

Rapport à communiquer à :
l'étudiant-e :

Prénom : ... Nom : ...

la directrice ou le directeur de recherche :

Prénom : ... Nom : ...

la directrice ou le directeur de l'école doctorale :

Christine Lebeau

Fait le : j/m/an

à Paris

par : noms et signatures des membres du Comité de suivi

Réinscriptions

Afin de vous réinscrire en doctorat pour l'année 2017-2018, vous êtes tenu(e)s de remettre au secrétariat de l'ED un certain nombre de documents en fonction de votre année d'inscription.

- Doctorant inscrit en 2016 : aucune

- Doctorant inscrit en 2015 : rapport du comité de suivi

- Doctorant inscrit en 2014 : parcours doctoral complet et rapport du comité de suivi

- Doctorant inscrit en 2013 : dossier de dérogation (pour la constitution du dossier, voir ci-dessous) et rapport du comité de suivi si demandé par le doctorant

- Doctorant inscrit en 2012 : dossier de dérogation (pour la constitution du dossier, voir ci-dessous) et rapport du comité de suivi si demandé par le doctorant

- Doctorant inscrit en 2011 (et années antérieures) : dossier de dérogation et rapport du comité de suivi

Toutes les informations et les documents concernant le comité de suivi et le parcours doctoral sont disponibles sur le site de l'ED.

Le dossier de dérogation devra être composé des pièces suivantes :

- un rapport de deux à trois pages sur l'état d'avancement de la thèse (en en-tête du rapport sont indiqués : la discipline ; le nom du doctorant et l'adresse e-mail ; le nom du directeur de thèse et le sujet de la thèse) ;

- un avis circonstancié et personnalisé du directeur de thèse ;

- un CV détaillé.

Le dossier de dérogation devra être envoyé, sous la forme d'un seul fichier PDF, uniquement par voie électronique à l'adresse suivante : ecole.doctorale113@univ-parisl.fr

Veillez à être attentif-ve, dès le printemps 2018, aux conditions de réinscription pour 2018-2019.



CONTACTS UTILES

CENTRE D'HISTOIRE SOCIALE DU XX^e SIÈCLE

Pascale Goetschel, directrice
pascale.goetschel@univ-paris1.fr

Sylvie Thénault, directrice adjointe
sylvie.thenault@univ-paris1.fr

Thérèse Lortolary
administration/gestion
lettre d'informations CHS
référente doctorant
therese.lortolary@univ-paris1.fr

Françoise Blum, site Internet
francoise.blum@univ-paris1.fr

Sylvie Le Dantec, blog des publications
sylvie.ledantec@univ-paris1.fr

Rossana Vaccaro, bibliothèque
rossana.vaccaro@univ-paris1.fr

Barbara Bonazzi, lettre d'informations CHS
barbara.bonazzi@univ-paris1.fr

Éric Skalecki, bibliothèque et secrétariat
pédagogie master
eric.skalecki@univ-paris1.fr

Julie Demange, représentante des doctorants
juliedemange25@gmail.com

Jean-François Bonhoure, représentant des
doctorants jean-francois.bonhoure@laposte.net

ÉCOLE DOCTORALE 113

Christine Lebeau, directrice
christine.lebeau@univ-paris1.fr

François Chausson, directeur adjoint
francois.chausson@univ-paris1.fr

Noémie Rubello, administration
noemie.rubello@univ-paris1.fr

Christine Ducourtieux, communication
christine.ducourtieux@univ-paris1.fr

UFR 09

Jean-Marie Le Gall, directeur
dirufr09@univ-paris1.fr